

# El lenguaje Art Déco de Salamone en Laprida desde una mirada compositiva-geométrica y simbólica

Analía Walter <sup>(1)</sup> y Mariana Attanasio <sup>(2)</sup>

---

**Resumen:** El trabajo pertenece a estudios realizados en la FAU-UNLP, que comprende el análisis de obras arquitectónicas relevantes, desde aspectos compositivos-geométricos y simbólicos. Lo expuesto aquí es un recorte producido de lo investigado sobre la obra del Arquitecto Francisco Salamone en la Provincia de Buenos que corresponde a localidad de Laprida.

En los casos que se presentan se tuvo en cuenta variables de diseño desde el punto de vista compositivo, relacionados con ordenadores proyectuales inherentes a la geometría y que son una constante en la obra art decó de Salamone. También se consideró el significado simbólico de la morfología, verdadera simbología arquetípica, más allá de lo meramente formal.

**Palabras clave:** Francisco Salamone - Art Decó - morfología - geometría - proceso de diseño - simbolismo

[Resúmenes en inglés y portugués en las páginas 65 y 66]

---

<sup>(1)</sup> **Analía Walter.** Arquitecta FAU-UNLP. Docente FAU-UNLP en la Cátedra de Matemática DFT e Instalaciones Fornari. Integrante del Proyecto de Investigación U186 FAU-UNLP. Publicaciones: Geometrizar los proyectuales en la arquitectura Argentina. Caso Arq. Francisco Salamone, Jornadas Arte y Arquitectura, 2006; Estudio de la obra del Arq. Salamone desde una óptica compositiva geométrica, Jornadas FAU-UNLP, 2006. Simetría y Proporción: ordenadores proyectuales en la obra del Arq. Francisco Salamone, SEMA, 2007. Invariantes proyectuales en la arquitectura de Francisco Salamone, Journal M&D, 2010. Torta de bodas: una obra salomónica en Balcarce. Su análisis morfológico, considerando aspectos geométricos, simbólicos y analogía, FAUD, UNMDP, 2019. Charlas: Obra del Arq. Salamone. Patrimonio de Buenos Aires, Casa de la Cultura, Bs. As., 2017. Obra del Arq. Salamone. Morfología y significado. Municipalidad de Guaminí, 2018. Las plazas de Salamone. Análisis morfológico y simbólico, Centro Cultural Salamone, 2018.

<sup>(2)</sup> **Mariana Attanasio.** Arquitecta FAU-UNLP. Es docente desde 2006 en FAU-UNLP en la Cátedra de Matemática CM1 "DFT"+F. Integrante de los Proyectos de investigación U152 y U186 FAU-UNLP, afines al presente trabajo, director Arq. Néstor Alberto Díaz. Publicaciones y/o Exhibiciones: Espirales: el influjo de su forma, M&D, 2010. Curvas en contexto de diseño contemporáneo. Posibilidades morfogenerativas que brindan las espirales, M&D, 2011. La geometría sustentable como morfogenerador del diseño arquitectónico, M&D, 2013. Charla: Obra del arquitecto Salamone. Patrimonio de Buenos Aires, Casa de

la Cultura de Bs. As., 2017. Charla: Obra del arquitecto Francisco Salamone. Morfología y significado. Municipalidad de Guaminí, 2018. Las plazas de Salamone. Análisis morfológico y simbólico, Centro Cultural Balcarce, 2018. “Torta de bodas”: una obra salomónica en Balcarce. Su análisis morfológico, considerando aspectos geométricos, simbólicos y de analogía, FAUD, UNMdP, 2019.

## Introducción

En la década del 30, con el rápido desarrollo de la industria y las exigencias de los mercados, el Estado requiere de un lenguaje y una imagen nueva. Es ahí donde la arquitectura tiene un rol determinado, representado en una arquitectura oficial.

Según lo expresa Ramón Gutiérrez (1983) en su libro *Arquitectura y Urbanismo en Iberoamérica* y que retoma Romina Fiorentino (2007) en su artículo *Forma y Estado. La arquitectura como propaganda política*, “La obra pública será el símbolo de los estados fuertes. Ella expresa tanto la respuesta a los problemas sociales de las masas cuanto al papel emblemático que tienen los edificios que testimonian, potencian y albergan el poder” (Fiorentino, 2007, pág. 2).

En este párrafo se verifica la capacidad simbólica que tiene el volumen de la obra pública, su fin específico y a quien está dirigida. De esta forma la arquitectura toma un nuevo rumbo, siendo utilizada como representación de una ideología. La obra de Francisco Salamone con su monumentalidad ligada al impacto visual representa este tipo de arquitectura.

En la Provincia de Buenos Aires, el gobierno del Dr. Manuel Fresco realiza un plan de edificación en diferentes municipios, cuyo arquitecto, quién realiza la mayor producción, es Francisco Salamone, de origen italiano que había nacido en Leonforte, Italia, el 5 de junio de 1897. Su familia, que emigró hacia Argentina, cuando tenía dos años, se radica en Buenos Aires. Esto le permite, siguiendo la profesión de su padre, estudiar en la escuela Otto Krause de la cual egresa con el título de maestro mayor de obra. En cambio para realizar sus estudios universitarios se inscribe en la universidad de Córdoba. En 1917 se graduó con el título de arquitecto y en 1922 obtiene el título de ingeniero civil.

Con su obra, diseminada por varias localidades bonaerenses, desarrolla el programa de Fresco que responde a una nueva necesidad social que se desarrolla a escala comunal constituido por municipalidades, mataderos y portales de cementerios, básicamente. Las municipalidades se ubican de tal manera que se convierten en el corazón urbano de cada pueblo. En cambio el matadero está a la entrada al pueblo, mientras que el cementerio se dispone a la salida, uno en cada extremo. Esta arquitectura ideológica y simbólica se la asocia con el trabajo, el orden y la muerte.

En el diseño de su obra, recurre a diferentes corrientes arquitectónicas, tales como el Futurismo, el Expresionismo y el Art Déco, rechazando de esta manera los códigos arquitectónicos existentes. Si bien hay elementos de los dos primeros movimientos citados, se

observa como predominante, la presencia del Art Déco. Este se caracterizó por convertir los componentes formales neoclásicos en representaciones más geométricas y abstractas. Esta tendencia se basa en la utilización de líneas definidas, zigzags, contornos nítidos, formas elegantes y simétricas, expresando lo moderno asociado a lo geométrico.

De esta manera generó el movimiento en sus diseños, evitando las fachadas planas de sus edificios en contraposición con sus interiores más estáticos y simétricos. Siguiendo esta corriente sus volúmenes presentan un carácter ornamental muy fuerte para lo cual recurre al escalonamiento, al empleo de plegados, a las fajas verticales y a las placas verticales u horizontales. Con su uso logra un ritmo y dinamismo que conjuntamente con su monumentalidad espacial genera el impacto visual buscado, el edificio como presencia edilicia. Sumado a esto, no se puede dejar de lado el simbolismo que le imponía a cada una de sus obras, ya sea por su ubicación o el sentido de pertenencia.

Su arquitectura refleja un orden, ese que le otorga a un hecho arquitectónico armonía, belleza y proporción.

## La municipalidad de Laprida

### 1. Descripción

Cuando las municipalidades, proyectadas por Salamone, fueron construidas, las localidades eran pequeños poblados dispersos por la provincia. Con su diseño, ubicación y escala se busca provocar una afinidad política entre el pueblo y el estado como también se corresponden con las perspectivas de crecimiento que se esperaba para esos pueblos.

Los Palacios Municipales se organizan según tres esquemas compositivos dependiendo de su implantación:

a. En esquina, como en Adolfo Alsina y González Chaves.

b. Con el perímetro exento, rodeado de una plaza. En esta implantación se dan dos casos: se encuentran en una plazoleta dentro de ellas de manera de dejar libre el perímetro del edificio como en Guaminí. O en otras, en donde busca que el eje urbano rematara en la plaza favoreciendo la perspectiva hacia el edificio como Pringles y Pellegrini.

c. Y el último esquema corresponde entre medianeras como es el caso de Laprida.

Este edificio de la municipalidad de Laprida se ubica en la ciudad cabecera del partido homónimo. Está emplazado frente a la plaza principal Pedro Pereyra, en un lote entre medianeras en la Avenida San Martín entre Pereyra y Pellegrini. Con una altura de dos niveles, consta de un cuerpo central principal y alas laterales que organizan el interior del edificio. El ingreso se da a través de un semicubierto enmarcado por el plegado que acompaña los laterales de la fachada del bloque central. Se accede al hall central, este es un gran espacio de recepción que distribuye a las diferentes dependencias mediante circulaciones horizontales, contiene una zona de servicios en la parte posterior y se vincula con la planta alta a través de la escalera principal. La escalera principal configura el gran espacio de recepción

ubicada en el eje de simetría, se compone de tres tramos rectos con escalones de granito oscuro. Al acceder a la planta alta, en la parte central anterior posee un salón y en la parte central posterior zona de servicio y circulación. En uno de los laterales se encuentra la sala destinada al Consejo Deliberante y en otro lateral oficinas. En las alas laterales, en la planta baja, a lo largo de una circulación longitudinal central se van ubicando las oficinas correspondientes a las funciones administrativas.

El Palacio Municipal, al igual que en cada uno de los municipios donde Salamone interviene, tiene dos elementos que repite como lo son la torre y el reloj. La torre reloj es el elemento que le otorga verticalidad. Su punto de emplazamiento coincide con el eje de simetría y actúa como elemento de articulación entre las alas laterales del edificio. Su altura de 30,65 metros finaliza en un reloj de forma cuadrada concebido por parte de la composición y en que recurre a la geometría mediante rectángulos para realizar la lectura de las horas.

En su fachada, que responde a los lineamientos del Art Déco con juegos de entrantes y salientes, con placas o fajas verticales y horizontales buscando efectos de claroscuros. En la parte central utiliza redientes y claroscuros mientras que en sus alas laterales coloca fajas verticales desplazadas marcando el ritmo y la modulación. Toda la fachada posee un basamento recubierto de piedra con junta tomada. Este zócalo de piedra junto a los elementos verticales de hormigón y la mampostería conforman también las cualidades constructivas. (Figura 1)



**Figura 1.** Municipalidad de Laprida. Foto Analía Walter.

Como su diseño no sólo estuvo en sus proyectos arquitectónicos, sino que también realizó el diseño de artefactos de iluminación y de mobiliario. En general, Salamone se preocupó por diseñar el equipamiento de los espacios arquitectónicos y urbanos, en correspondencia con la morfología utilizada. Por ejemplo, el diseño del sillón destinado al intendente, en esta municipalidad, sigue las líneas y proporciones que plantea en la fachada.

## 2. Análisis Compositivo Geométrico

El empleo de la matemática y de la geometría, históricamente han servido, en sus más diversas formas como un importante apoyo para plasmar las ideas de arquitectos, pintores, escultores y músicos. Esto se verifica en la arquitectura, desde la antigua civilización griega hasta el más reciente Movimiento Moderno, pasando por un gran espectro de estilos y corrientes, los que han procurado incorporar a sus edificios esa cuota matemática que le otorgue armonía, escala y proporción.

La geometría no solo organiza la arquitectura a nivel proyectual o estructural sino que sirve para interrelacionar las partes de una edificación conformando un todo coherente y ordenado.

Los principios ordenadores en geometría, permiten la coexistencia perceptiva y conceptual de formas y espacios formando un todo unificado y sistematizado. Siendo el sistema de proporcionalidad el que regula un diseño al vincular las dimensiones y relaciones estableciendo “un conjunto fijo de relaciones visuales entre las partes de un edificio, y entre éstas y el todo”. (Ching, 1995, pág. 284)

Mientras que los trazados reguladores de las formas son un fundamento estrictamente geométrico. Su empleo en el diseño surge como consecuencia de la búsqueda de un ordenamiento, una matriz con la cual se pueda organizar los distintos elementos a incorporar. Este método que influyó en las concepciones clásicas de los griegos ha estado presente en mayor o menor medida en la historia del hombre, desde los renacentistas, como Leonardo da Vinci; los manieristas, como Andrea Palladio y Miguel Ángel, hasta el Movimiento Moderno con Le Corbusier. En 1929, Le Corbusier afirmaba,

“El trazado regulador es un medio geométrico o aritmético que permite traerle a una composición plástica (arquitectónica, pictórica o escultórica), una precisión muy grande en el proporcionamiento. Aquí no hay mística, ni misterio; hay solo una rectificación, una precisión de las intenciones que el plasticista ha puesto en su obra. El trazado regulador no aporta lirismo a la obra; puede, si es neto y categórico, conferir una limpidez, una especie de centelleo, y eso gracias a la unidad que confiere a todos los elementos de la composición. Precisando la composición, afirma la intención”. (pág. 13)

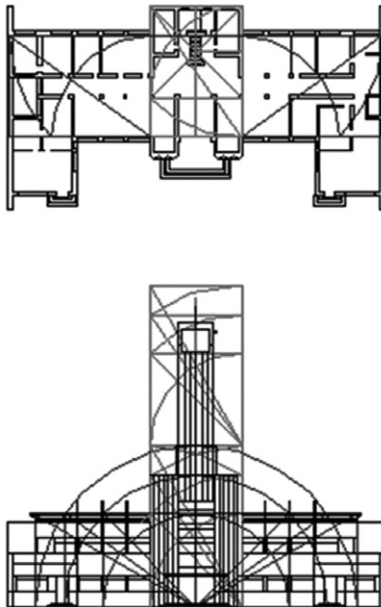
A su vez Alfonso Jiménez Martín en su libro “Levantamiento y análisis de edificios” (2003), refiere que en el análisis del trazado en un edificio,

“[...] pasa por reconocer que determinados elementos del mismo están ubicados y configurados siguiendo, como directrices, diversos órganos de simetría, de manera que sus relaciones proyectivas puedan representarse por medio de una figura más o menos compleja, que es la que reúne los órganos de simetría. A esta figura general es la que llamamos trazado regulador; las razones por las que, en origen, los diseñadores y constructores usaron este artificio pueden ser muy variadas... A nosotros nos interesan los trazados reguladores que explican la configuración espacial del edificio, sobre todo cuando colaboran a entender su construcción.” (pág 131)

Salamone para la organización de los espacios utiliza como medio de la composición la simetría, y otras leyes como la jerarquía, el ritmo y la euritmia. Para lograr que cada elemento guarde relación entre sí como con el conjunto, aplica principios geométricos como los sistemas de proporcionalidad. De esta manera la simetría garantiza el orden y el sistema de proporciones avala la armonía.

En la Municipalidad de Laprida la exactitud y la repetición de los módulos se manifiestan en las proporciones generales del edificio expresándose así los principios de orden y de los sistemas de proporcionalidad.

Se observa que el esquema compositivo geométrico que determina su planta también se



**Figura 2.** Análisis compositivo geométrico en la Municipalidad de Laprida

plasmado en su fachada. (Figura 2). En el análisis se determina que el rectángulo de proporción raíz cuadrada de 2 que contiene el hall central de la municipalidad se repite en su fachada encuadrando los redientes y claroscuros hasta el inicio de la torre. La altura total de su torre reloj surge del mismo rectángulo.

A partir de este rectángulo es posible obtener las dimensiones de los espacios en las alas laterales como su altura en la fachada. (Figura 2)

## Plaza Pedro Pereyra y su fuente

### 1. Descripción

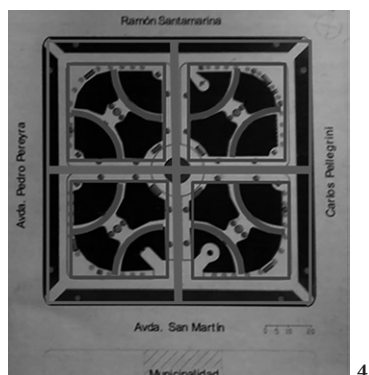
La plaza constituye uno de esos espacios públicos donde la sociedad de diferentes orígenes sociales se sociabiliza haciendo una apropiación progresiva del espacio. Es parte de la cultura urbana y de la ciudadanía. Es un espacio físico, simbólico y político que muchas veces se la modifica por la propaganda política.

Salamone también realiza intervenciones en las plazas de varios municipios. En el planteo de su trazado se preocupa por hallar un criterio que organice los lugares, combina y elige las figuras geométricas de tal manera que adquieren un lenguaje propio. Como sucede con los interiores de los edificios en la plaza realiza el diseño de maceteros, bancos, luminarias y su solado en zigzag que lo caracteriza.

En particular en la Plaza Pedro Pereyra la organiza con una doble simetría axial, donde los ejes que la dividen en cuatro cuadrantes en su intersección generan el espacio en el que ubica su fuente macetero. (Figura 3)



**Figura 3.** Vista desde la torre de la municipalidad. Fuente Centro de interpretación de Laprida.



4



5

**Figura 4.** Trazado geométrico de plaza Pedro Pereyra

**Figura 5.** Foto de la fuente macetero. Fuente Arq. Analía Walter

La Plaza está ubicada entre las avenidas San Martín y Pedro Pereyra y las calles Carlos Pellegrini y Ramón Santamarina. El trazado tiene dos caminos principales con pavimento que siguen los ejes de simetría y la dividen en cuatro cuadrados. En cada cuadrante se compone de caminos circulares, cubiertos de piedras, que demarcan la ubicación de farolas y bancos. (Figura 4)

El diseño de la fuente se compone por un anillo central con cuatro copones entre los que intercala láminas circulares, y un anillo perimetral con ocho maceteros intercalados con láminas circulares. En el centro tiene una estructura elíptica unida a un anillo del cual cuelgan las luminarias. (Figura 5)

## 2. Análisis geométrico y simbólico de su fuente

La arquitectura metafórica que se llevó a cabo en Europa a mediados del siglo XX, es un movimiento que recurre a la analogía y la metáfora como la principal inspiración para el diseño. A su vez el estilo Art Déco hace uso de la metáfora como recurso.

Salamone utiliza a la metáfora en sus mataderos, en los que algunas de sus plantas representan de manera abstracta a un cabeza de vaca o en sus torres tanques donde sus formas recuerdan a hojas de cuchillas, a engranajes haciendo alusión al trabajo y el sacrificio. Si bien la metáfora está presente en su repertorio, en otras obras recurre a la analogía simbólica que es aquella en donde su estructura tiene que ver directamente con imágenes o mensajes que transmiten los edificios, de acuerdo con su función o uso. Este tipo de analogía simbólica ha tenido gran aplicación, y resulta la más efectiva a la hora de diseñar, porque transmite alguna idea y cuando se configura el espacio se lo hace de manera que permite la proyección de ideas o mensajes.

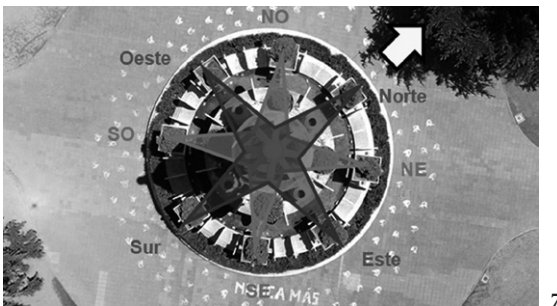


Su primera obra en la provincia de Buenos Aires, fue en 1936 en la ciudad de Balcarce, y era el monumento principal de la Plaza Libertad, al que en esa época los vecinos balcarceños denominaron “Torta de Bodas” y que fue demolida en 1945. Su morfología contiene un importante significado simbólico, que fuera analizado a partir de la analogía por los autores en forma conjunta con el Centro Cultural Salamone de esa ciudad.

Dicho estudio fue el comienzo para seguir empleando el mismo criterio de análisis en la búsqueda de la analogía en las demás fuentes de Salamone. En este caso en la fuente de la Plaza Pedro Pereyra en de la ciudad de Laprida se pudo determinar el siguiente análisis. El diseño de la fuente se compone de círculos de distinto diámetro en los cuales va alternando diferentes de cuerpos geométricos como prismas, conos, cilindros con placas circulares siguiendo una secuencia numérica que va del 4 al 8.



6



7



8

**Figura 6.** Análisis simbólico: ubicación de los cuatro puntos cardinales

**Figura 7.** Análisis simbólico: ubicación de las 8 orientaciones

**Figura 8.** Análisis Rosa de los vientos en la fuente macetero

En el anillo central la ubicación de los cuatro copones coincide con los cuatro puntos cardinales. Al cuatro se lo considera el número del orden porque las cuatro direcciones fueron el primer medio de orientación conocido por el hombre. (Figura 6)

También se lo vincula con las cuatro estaciones de la Tierra (primavera, verano, otoño e invierno). Entre cada copón se colocó tres láminas circulares ornamentales. Cada estación del año tiene tres meses. En total son doce láminas como los meses del año.

En el anillo perimetral se encuentran los ocho maceteros que permiten trazar, al igual que los copones, los cuatro cardinales (Norte, Este, Oeste y Sur) conjuntamente con los cuatro rumbos laterales (NE, NO, SE y SO). (Figura 7)

Entre cada macetero ubica tres láminas circulares, teniendo un total de veinticuatro, que indican los rumbos co-laterales determinando así una Rosa de los vientos. (Figura 8)

## Reflexión final

La obra del Arquitecto Francisco Salamone, es un reflejo de lo que la arquitectura puede expresar. Por un lado su monumentalidad, el edificio como presencia edilicia, y su manejo espacial, por otro un proceso de diseño basado en dos principios ordenadores como son la simetría y los sistemas de proporción.

La Municipalidad al igual que los demás edificios analizados presenta una estructura geométrica clara y rigurosa. Utilizando el mismo patrón de análisis se ha comprobado que los trazados que determinan la planta están estrechamente ligados con el diseño de sus fachadas como con la altura y el escalonamiento de sus torres. La utilización de la proporción da cuenta de la estructura subyacente que se suma a los aspectos de forma y función, dándole una mayor fuerza expresiva.

Se concluye así que en la gran producción de Salamone se hizo uso de patrones proyectuales basados en leyes compositivas con sustento geométrico. Como lo menciona Ludovico Quaroni (1987), en su libro “Cómo proyectar un edificio”:

“Todas estas expresiones matemáticas, nos dan cuenta, en definitiva, de la presencia de la geometría como base y un medio disciplinar, un instrumento indispensable en el tratamiento de las formas que entran en la composición de los espacios”.

## Bibliografía

- Balceda, S. M. (2017). La plaza como escenario de la sociabilización y el intercambio. *Revista Nuestro NOA. Año 2017*. 8, 105-123. San Salvador de Jujuy, Argentina.
- Ching F. (1995). *Arquitectura: forma, espacio y orden*. México. G.G.

- Federico C., Crippa, A. y Díaz, N. (1997). *El arte de la geometría + la geometría del arte= GEOMETRIZarte*. La Plata, Argentina. Talleres gráficos de la U.N.L.P.
- Fiorentino, R. (2007). *Forma y estado. La arquitectura como propaganda política*. III Jornadas de Investigación en Disciplinas Artísticas y Projectuales. La Plata, Argentina. Sedici. <http://sedici.unlp.edu.ar/handle/10915/39311>
- Fornari, A., y Walter, A. (2006). *Geometrizaradores proyectuales en la arquitectura Argentina. Caso arq. Francisco Salamone*. IV Jornadas Nacionales de Investigación en Arte y Arquitectura en Argentina. La Plata, Argentina. Sedici. <http://sedici.unlp.edu.ar/handle/10915/38749>
- Ghyka M. (1953). *Estética de las proporciones en la naturaleza y en las artes*. Buenos Aires, Argentina. Poseidón
- Gutiérrez, Ramón (2001). Francisco Salamone en la Provincia de Buenos Aires. Reconocimiento Patrimonial de sus Obras. En Grafikart (Ed.) *“Ideas y pensamientos en la arquitectura de Estado. Un marco de referencia para la obra de Francisco Salamone”*. Pág 36. Mar del Plata, Argentina. Facultad de Arquitectura y Urbanismo. Universidad Nacional de Mar Del Plata.
- Jimenez Martín, A. (2003). *Levantamiento y análisis de edificios*. Sevilla, España. Universidad de Sevilla.
- Novacovsky, A., Benito, F., y Roma, S. (2001). *Francisco Salamone en la Provincia de Buenos Aires. Reconocimiento patrimonial de sus obras*. Volumen I. Mar del Plata, Argentina. Facultad de Arquitectura y Urbanismo. Universidad Nacional de Mar Del Plata.
- Longoni R. y Molteni J. (2004). *Francisco Salamone. Sus obras municipales y la identidad bonaerense*. La Plata, Argentina. Instituto Cultural Gobierno de la Provincia de Bs. As.
- Quaroni L. (1987). *Cómo proyectar un edificio. 8 lecciones de arquitectura*. Madrid, España. Ediciones Xarait.
- Walter, A. (2010). Journal of Mathematics & Design. Volumen 10, Number 1. En M&D (Ed.). *Invariantes proyectuales en la obra de Francisco Salamone*. Págs. 248 a 254. Buenos Aires, Argentina.
- Walter, A. y Fornari, A. (2007). *Simetría y proporción: ordenadores proyectuales en la obra de Francisco Salamone*. Págs. 484 a 487. Buenos Aires, Argentina. Sema. <http://symmetry-us.com/Journals/BA2007/sym107.pdf>.
- Walter, A y Attanasio, M. (2018). *Las plazas de Salamone. Análisis morfológico y simbólico*. Tercer Encuentro Salomónico. Balcarce, Argentina. Centro Cultural Salamone.
- Walter, A, Attanasio, M. y Díaz, N. (2019). *Torta de bodas: una obra salomónica en Balcarce. Su análisis morfológico, considerando aspectos geométricos, simbólicos y de analogía*. Actas 11° Encuentro. FADU- UNMDP. Mar del Plata, Argentina. Universidad Nacional de Mar del Plata.

---

**Abstract:** This present work encompasses studies carried out at the School of Architecture of the National University of La Plata, including the analysis of relevant architectural works, especially their compositional-geometric and symbolic aspects. The work exposed

herein is a summary from the research on the work of the architect Francisco Salamone carried out in the Province of Buenos Aires, corresponding to the town of Laprida. In the cases presented herein, design variables were taken into account from the compositional point of view, related to planning geometrization, inherent in geometry and which are a constant in Salamone's art deco work. What was also considered was the symbolic meaning of morphology, true archetypal symbolism, beyond the merely formal.

**Keywords:** Francisco Salamone - Art Deco - morphology - geometry - design process - symbolism

**Resumo:** O trabalho pertence a estudos feitos na FAU-UNLP, que compreende a análise de obras arquitetônicas relevantes, a partir de aspectos compositivos geométricos e simbólicos. O exposto aqui é um recorte produzido do investigado sobre a obra do Arquiteto Francisco Salamone na Província de Buenos Aires que corresponde à localidade de Laprida. Nos casos apresentados, foram tidas em conta variáveis de concepção do ponto de vista compositivo, relacionadas com computadores projectuais inerentes à geometria e que são uma constante na obra art deco de Salamone. Também foi considerado o significado simbólico da morfologia, verdadeira simbologia arquetípica, além do meramente formal.

**Palabras-chave:** Francisco Salamone - Art Decó - morfología - geometria - proceso de desenho - simbolismo

[Las traducciones de los abstracts fueron supervisadas por el autor de cada artículo.]

---